

Démarrage Rapide

Ce guide est fait pour les personnes qui veulent juste les bases pour démarrer avec StereoData Maker (SDM) afin de prendre des photos numériques stéréoscopiques. Il y a d'autres guides qui vous donneront des informations intermédiaires et avancées sur l'utilisation du programme et du matériel, mais vous trouverez ici ce que vous devrez savoir pour faire des paires de photos bien synchronisées avec une quantité minimale de connaissances et d'équipement.

Si vous utilisez seulement un appareil pour prendre des photos stéréos, lisez d'abord ce guide et allez ensuite sur « Aide pour les images stéréo avec un seul appareil » sur le site Internet SDM pour plus d'informations.

Ce guide-ci suppose que vous utilisez deux appareils identiques de la « Liste des Appareils Supportés » indiqués sur le site Internet SDM. Quand nous disons « identiques » nous pensons au même modèle, et la même version du progiciel (progiciel étant le programme installé d'usine dans votre appareil et qui lui permet de savoir ce qu'il doit faire lors de l'appui sur les différents boutons). Nous parlerons de l'importance des versions de progiciels plus loin dans ce guide.

Démarrer vos appareils, ouvrez le menu Canon et assurez-vous que tous les réglages des menus sont les mêmes sur les deux appareils. Plus vous utilisez de dispositifs automatiques, plus les deux images seront proches en utilisant SDM. Assurez-vous d'arrêter l'affichage des icônes, ou ils risqueraient de s'afficher par dessus vos menus SDM quand vous aurez besoin.

Vous devrez ensuite connecter les deux appareils ensemble. Ceci se fait avec les câbles USB des deux appareils (souvent référencés « USB mini-câbles ») et une pile déclenchée par un interrupteur branchés sur ces câbles. Si vous êtes bon dans le travail électrique basique, allez sur le guide « Préparez votre Boîtier de Commande » sur le site Internet SDM. Vous trouverez les instructions détaillées pour construire votre propre interrupteur. Pour les gens moins bricoleurs, il y a certaines personnes qui peuvent le faire pour vous. Allez voir les liens « Fournisseurs » sur le site Internet SDM pour plus d'informations.

Les appareils doivent être fixés l'un à côté de l'autre sur une plate-forme rigide. Pour la plupart des types de photos stéréo vous voudrez avoir l'écartement entre les objectifs aussi serrés qu'ils le peuvent physiquement. Vous pouvez acheter une barre commerciale côte à côte ou z-bar, ou vous pouvez vous en fabriquer une en divers matériaux. Le groupe Yahoo des utilisateurs de SDM est un bon endroit pour avoir plus d'informations.

Installer le Programme SDM

Maintenant vous devez installer le programme SDM dans vos appareils. Ceci se fait sur les cartes mémoires SD des appareils, vous devez donc avoir un lecteur de cartes SD connecté à votre ordinateur et les drivers appropriés.

Note: Bien que certains appareils puissent utiliser des cartes de 8GB ou plus, ces instructions sont pour des cartes de 2GB ou moins. Si vous voulez utiliser des cartes avec plus de mémoire allez voir le guide « Utiliser SDM » pour plus d'informations.

Premièrement téléchargez le fichier zippé « Common Files », ensuite téléchargez le fichier zippé SDM pour votre appareil particulier Canon depuis la liste sur le site Internet SDM. Ici nous arrivons au point où la version du progiciel de l'appareil est très importante. La plupart des appareils n'ont qu'une seule version de progiciel, mais quelques uns ont reçus une mise à jour avec le temps, ainsi des versions spécifiques du programme SDM ont été écrites pour tenir compte des changements d'opérations. Si votre modèle d'appareil a plus qu'une version de numéro de

progiciel, vous pouvez le trouver en allant sur le site Internet Wiki de CHDK (<http://chdk.wikia.com/wiki/FAQ>) et suivez les instructions à cet endroit.

Cependant, si vous ne voulez pas vous ennuyer, essayez simplement de télécharger les différentes versions valables pour votre modèle d'appareil. Il y a 3 résultats possibles: cela fonctionne, l'appareil s'éteindra, ou l'appareil se « bloquera » (même le bouton « Power » ne fonctionnera plus). Dans ce dernier cas, enlevez simplement les batteries et la carte SD, ensuite remettez les batteries et tout fonctionnera de nouveau normalement. Vous pouvez alors charger une autre version de SDM sur votre carte SD et refaire un essai.

Un installateur (Windows seulement) est fourni avec le téléchargement pour vous assister dans l'installation du programme SDM pour les appareils gauche et droit. **Note:** Si vous n'utilisez pas Windows, il est recommandé de demander de l'aide à un utilisateur de Windows d'installer le programme sur les cartes pour vous ; c'est la méthode de loin la plus simple. Cependant, les utilisateurs de Mac bien informés peuvent essayer de suivre les instructions données par le « Docteur Christophe » dans le groupe Yahoo des utilisateurs de SDM : [http://tech.groups.yahoo.com/group/StereoDataMaker/files/SDM Installation on MAC OS X/](http://tech.groups.yahoo.com/group/StereoDataMaker/files/SDM%20Installation%20on%20MAC%20OS%20X/)

Dézippez le fichier SDM téléchargé dans un dossier, et vérifiez que les fichiers et dossiers suivants soient présents :

- CHDK folder
- CONFIGS folder
- DCIM folder
- CFGSDMEDIT.jar
- CHDK.CFG.L
- CHDK.CFG.R
- sadminste.exe

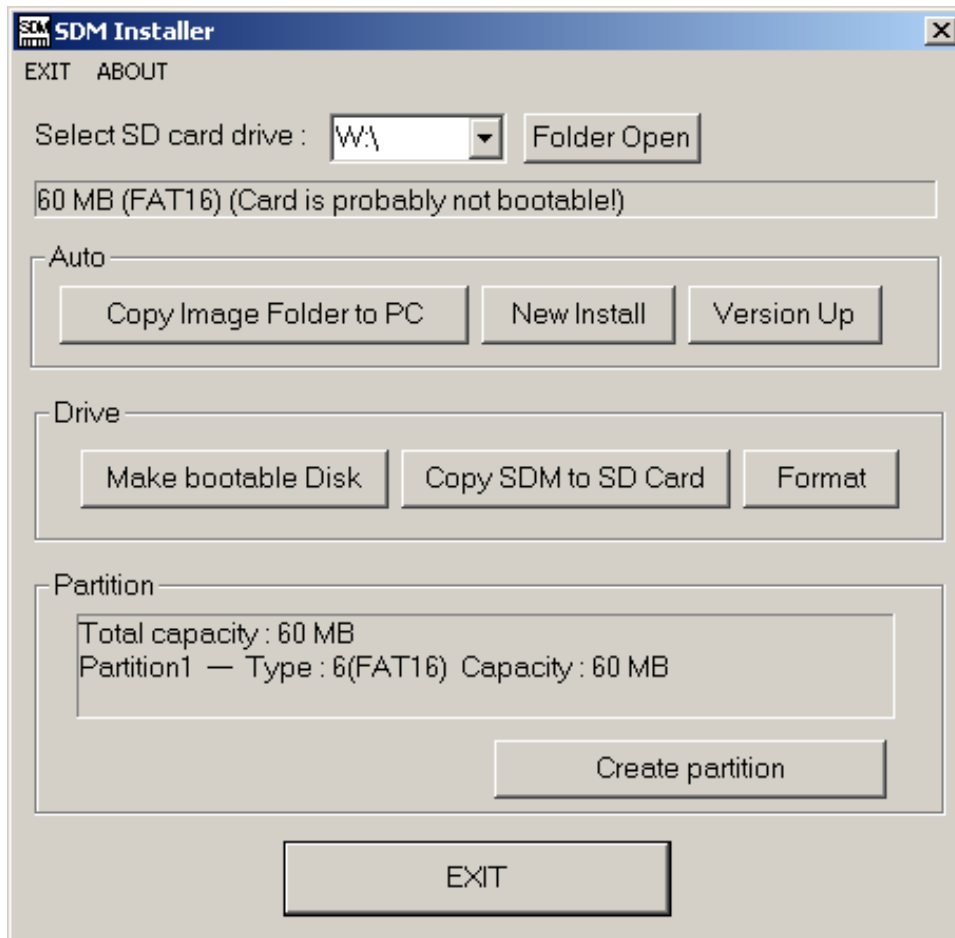
Maintenant dézippez le fichier SDM spécifique à votre appareil dans le même dossier. Vous devez voir un nouveau fichier DISKBOOT.BIN.

Attention ! Assurez-vous de ne pas avoir d'autres supports de médias externes connectés sur un port USB de votre ordinateur, autrement vous risquez de détruire le système opérationnel sur ce média (WinXP SP3 pourrait aussi vous mettre un message d'avertissement concernant « Vista »).

Débloquez (petit bouton sur le côté gauche de la carte, en haut pour débloqué et en bas pour protégé) et insérez la carte SD dans un lecteur de cartes et fermer la fenêtre qui s'ouvre pour le nouveau lecteur.



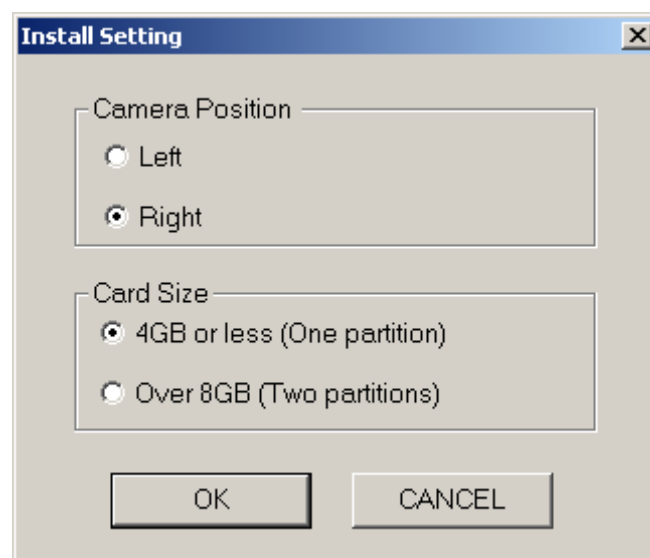
Double-cliquez sur le fichier « `sdminst.exe` » et le programme d'installation démarrera.



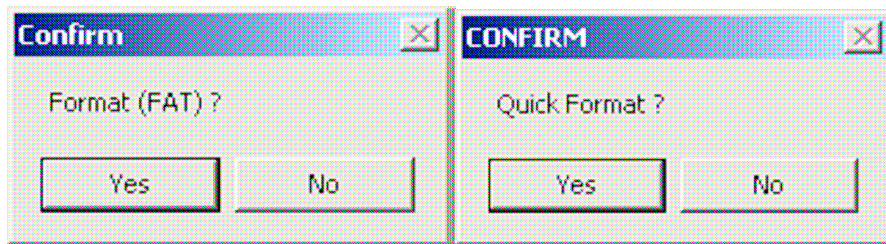
Sélectionnez la lettre du lecteur de carte SD et cliquez sur « Nouvelle Installation » (New Install).

Si la carte est protégée vous serez incité à la débloquer et à réessayer.

Choisissez la position de l'appareil « Gauche » (Left) ou « Droit » (Right) et assurez-vous que la dimension mémoire de la carte est « 4GB ou moins » (4GB or less).



Si la carte n'est pas encore formatée, vous devrez le faire à ce moment.



Il vous sera demandé de confirmer le formatage (car toutes les données ou photos existantes seront effacées) et ensuite si le « Formatage Rapide » (Quick Format) est accepté. Le « Formatage Rapide » va plus vite car il ne teste pas s'il y a des mauvais secteurs sur la carte. Ceci sera préférable avec Windows Vista car sinon le formatage sera plus lent.

Pendant le formatage, il vous sera possible de donner un nom volume. Entrez SDM_GAUCHE ou un nom similaire qui vous permettra de reconnaître avec quelle carte vous travaillez lorsque vous déchargerez les photos ou lorsque vous mettrez à jour les fichiers SDM.

Tous les fichiers requis seront copiés sur la carte avec un fichier de configuration (CHDK.CFG dans le dossier CHDK). Ce fichier de configuration est utilisé pour stocker les options des menus SDM que vous aurez sélectionnés (la configuration de votre appareil) et rechargera ces choix à chaque mise en marche des appareils. Il y a une configuration par défaut pour les appareils gauche et droit créée par SDM, il est donc important que vous mettiez la carte appropriée dans le bon appareil (nous vous suggérons d'écrire G ou D sur l'étiquette de la carte SD pour l'identifier plus facilement).

Il vous suffit ensuite de protéger les cartes et de les insérer dans vos appareils.

Note: Quand la carte est protégée, le progiciel Canon le verra et exécutera certains fichiers lors de la mise en marche de l'appareil. Le fichier qui démarre SDM est l'un de ceux que le progiciel voit. Pour sauver les fichiers images et les fichiers configuration mis à jour sur la carte protégée, SDM recouvre le statut « protégé » 100 fois par seconde. Le progiciel Canon pensera que la carte n'est pas protégée.

Vérification des Opérations de Base pour les Prises de Vues

Maintenant que vous avez chargé SDM sur vos cartes mémoires SD, monté les appareils sur une barre appropriée, connecté vos prises USB de votre boîtier de commande dans chaque connecteur USB de vos appareils, que pouvez-vous faire ? Prendre des photos stéréo synchronisées en utilisant SDM est très simple, et cette section va vous promener à travers les bases de la photographie stéréo SDM.

Certains appareils Canon se mettent en marche normalement en mode Lecture, mais SDM démarre tous les appareils en mode Enregistrement, vous êtes ainsi prêt à prendre des photos dès la mise en marche de vos appareils. Il n'y a pas besoin d'entrer un menu ou un script SDM, les appareils sont prêts à prendre des photos stéréos synchronisées. Quand vous mettez en marche vos appareils, vous devez voir la barre d'info SDM rouge sur celui de gauche et bleue sur celui de droite.

Pour prendre des photos stéréos sans flash:

Avec une commande Ricoh CA-1, faites un demi-appui sur le bouton pour faire la mise au point, ensuite appuyez à fond sur le bouton pour éteindre l'écran LCD et déterminer les réglages d'exposition. Quand les LED (lampes bleues) des deux appareils sont allumées, relâchez le bouton pour déclencher l'obturateur. (Si vous devez refaire la mise au point sur un autre sujet après le premier demi-appui, re-visez juste avec vos appareils et refaites un demi-appui). Alternativement, vous pouvez juste appuyez à fond sur le bouton et rester appuyé jusqu'à la mise au point, l'écran LCD s'éteint, et détermine les réglages d'exposition. Quand les LED des deux appareils sont allumées, signalant que les réglages d'expositions sont prêts, relâchez le bouton pour déclencher l'obturateur.

Avec un interrupteur ordinaire, appuyez et relâchez brièvement (moins de ½ seconde pour l'appui) pour faire la mise au point et déterminer les réglages d'exposition, ensuite appuyez et restez appuyé pour éteindre l'écran LCD. Quand vous êtes prêt à faire la photo, relâchez le bouton et l'obturateur se déclenchera. Alternativement, vous pouvez juste appuyer et rester appuyé sur le bouton. Les appareils feront la mise au point et les écrans s'éteindront. Quand les deux LED sont allumées, relâchez le bouton l'obturateur se déclenchera. (Malheureusement, il n'y a pas d'option de remise au point avec un interrupteur ordinaire.)

Et ainsi vous avez pris votre première photo stéréo contrôlée par SDM !

Problèmes ?

Si l'un ou les deux obturateurs ne se déclenchent pas, il se peut que vous ayez un défaut dans l'assemblage de votre interrupteur USB ou que la pile de votre interrupteur soit trop faible. Pour vérifier que vos appareils fonctionnent comme ils devraient avec le programme SDM, Vous pouvez faire un test :

1. Connectez le câble USB fourni avec l'appareil dans le connecteur mini USB de l'appareil.
2. Mettez en marche l'appareil et connectez/déconnectez rapidement l'autre côté du câble dans le connecteur USB de l'ordinateur.
3. La LED de mise au point de l'appareil flashera et l'appareil fera la mise au point automatique.
4. Connectez et déconnectez le câble USB encore une fois. La LED de mise au point et la LED imprimante s'allument et l'écran LCD s'éteint.
5. Retirez le connecteur de l'ordinateur et l'obturateur de l'appareil se déclenchera. **Note:** Si vous ne le retirez pas, après dix secondes le processus s'arrêtera et la photo sera prise.
6. Répétez le test avec l'autre appareil.

Si un appareil ou les deux ne fonctionne pas comme décrit ci-dessus, vous pouvez avoir chargé un script qui a changé les fonctions de SDM ou vous pouvez avoir une carte SD défectueuse ou un jack USB dans votre appareil. Allez voir la section Dépannage (Troubleshooting) dans le « Guide Principal d'Utilisation » (Main User's Guide) ou le site Internet de SDM pour plus d'informations.

Utiliser le Flash avec SDM

Pour prendre des photos avec les flashes synchronisés, trois conditions doivent être satisfaites:-

1. La vitesse d'obturation (ou dépassement de vitesse d'obturation) doit être la même sur les deux appareils.
2. Le mode Synchro doit être activé (il doit y avoir « Synch » affiché sur l'écran LCD).
3. Flash ON ou AUTO doit être sélectionné dans le menu flash Canon sur les deux appareils.

Si vos appareils sont en mode Manuel la lettre « F » s'affichera immédiatement sur la barre d'info SDM quand flash ON est sélectionné. Avec la sélection de flash AUTO, Vous devrez d'abord faire un demi-appui sur le bouton Ricoh/ordinaire avant de voir le « F ».

Note: En mode flash AUTO il est possible, mais peu probable, qu'un appareil décide d'utiliser le flash et l'autre pas.

Avec une commande Ricoh CA-1, demi-appui sur le bouton pour faire la netteté, ensuite à l'appui à fond les deux appareils vont donner un coup de pré-flash (pour déterminer l'exposition et la balance des blancs), et au relâchement du bouton (attendez que les deux LED bleues soient allumées) les deux obturateurs se déclencheront.

Avec un interrupteur ordinaire, appuyez et relâchez brièvement pour faire la mise au point, ensuite appui rapide une deuxième fois pour que les deux appareils donnent un coup de pré-flash (pour déterminer l'exposition et la balance des blancs). Au troisième appui les deux obturateurs se déclencheront. Alternativement, vous pouvez rester appuyer. Les appareils feront la mise au point, les écrans s'éteindront et les deux appareils donneront un coup de pré-flash. Quand les deux LED sont allumées, relâchez le bouton et les deux obturateurs se déclencheront.

Utilisez SDM en mode flash, l'appareil de droite flashera à pleine puissance pendant que l'appareil de gauche flashera avec une puissance obscurcie de -4 stops. L'obscurcissement du flash gauche maintiendra l'appareil en mode flash, tout en empêchant des ombres doubles.

A moins que vous régliez le dépassement de vitesse d'obturation, les appareils utiliseront le 1/60 seconde pour les photos au flash.

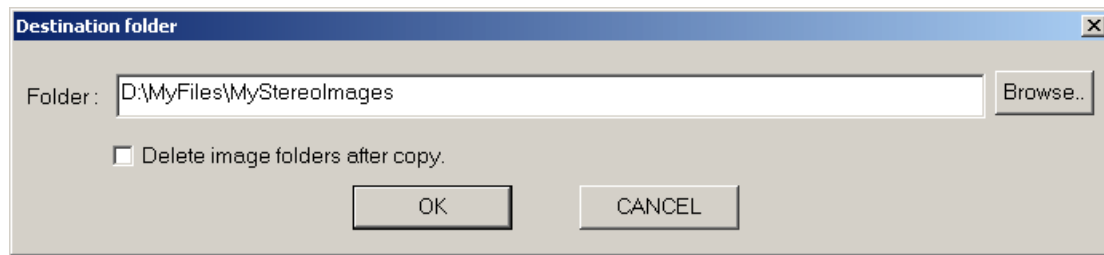
Si l'exposition sur les photos au flash semble mauvaise, essayez de changer la vitesse d'obturation (sur les deux appareils) à différentes valeurs jusqu'à ce que vous trouviez un réglage qui vous donnera un pourcentage acceptable de bonnes photos.

Décharger vos Photos avec l'Installeur SDM

Débloquez votre carte SD, mettez-la dans le lecteur de cartes de votre ordinateur, et fermer la fenêtre qui vient de s'ouvrir.

Allez dans votre dossier SDM et double-cliquez sur « sadminst.exe » pour ouvrir l'Installeur SDM.

Cliquez sur « Copier le dossier Image sur le PC » (Copy Image Folder to PC).



Sélectionnez le dossier de destination et toutes les images seront copiées à cet endroit.

Note : Vous avez l'option d'effacer les images de la carte en cochant « Effacer dossiers image après copie » (Delete image folders after copy).

A la fin, le dossier de destination s'ouvrira.

Et Ensuite?

Si vous voulez simplement prendre des photos stéréo synchronisées avec flash ou sans, c'est tout !

Autrement, si vous êtes intéressé à explorer les différents dispositifs inclus dans SDM alors prenez le temps de lire le site Internet SDM complètement.

Quelques possibilités que SDM offre:

- zooms synchronisés
- prises de vues synchronisées de sujets très rapides tels que sports, véhicules en mouvements, oiseaux en vols, eau dans toutes ces formes (fontaines, cascades, surf, etc.)
- encadrement de vitesses d'obturations pour acquérir des images multiples pour les applications à hauts niveaux dynamiques
- encadrement de mise au point pour produire des macros avec extension de profondeur de champs (images très profondes)
- films 3D (vous pouvez changer leurs réglages de qualité ou de débit pour être meilleurs que ceux réglés par Canon)
- commande à distance pour des appareils installés sur des longs poteaux, des cerf-volants, des ballons, etc.
- plusieurs appareils peuvent être synchronisés pour faire des impressions lenticulaires ou sujets en mouvement ou réalité virtuelle (VR) à 360 degrés de présentation d'objets larges.
- popup anaglyphes ou phantogrammes utilisés avec StereoPhotoMaker (SPM)
- intervalloètres avancés avec des combinaisons d'encadrement mise au point/vitesse d'obturation, extinction des écrans, arrêt de l'appareil automatiquement et commande arrêt/marche par USB.

Et ceci n'est qu'un aperçu !

Si vous avez lu ceci jusqu'ici, nous vous recommandons de rejoindre le groupe Yahoo StereoDataMaker. Il y a un large groupe d'experts et de novices désireux d'assister n'importe qui qui est intéressé par SDM. Alors, cherchez dans les archives pourra sûrement vous apportez des réponses rapides à la plupart de vos questions.